

dLAN[®] pro 1200+ PoE



devolo

devolo dLAN[®] pro 1200+ PoE

© 2016 devolo AG Aix-la-Chapelle (Allemagne)

Toutes les informations de ce manuel ont été rédigées après une vérification soigneuse, mais ne peuvent néanmoins garantir les caractéristiques du produit. devolo engage sa responsabilité exclusivement dans les limites stipulées dans les conditions de vente et de livraison.

La transmission et la reproduction de la documentation et des logiciels faisant partie de ce produit, ainsi que l'exploitation de leur contenu, sont interdites sans l'autorisation écrite de devolo. devolo se réserve le droit d'effectuer des modifications à des fins d'améliorations techniques.

Marques

HomePlug® est une marque déposée de HomePlug Powerline Alliance.

Linux® est une marque déposée de Linus Torvalds.

Ubuntu® est une marque déposée de Canonical Ltd.

Windows® et Microsoft® sont des marques déposées de Microsoft, Corp.

devolo, dLAN®, Vianect® et le logo devolo sont des marques déposées de devolo AG.

Toutes les autres marques citées appartiennent à leurs propriétaires respectifs. devolo se réserve le droit de modifier les informations mentionnées sans avis préalable, et ne saurait être tenue responsable d'éventuelles erreurs ou modifications.

devolo AG

Charlottenburger Allee 60

52068 Aix-la-Chapelle

Allemagne

www.devolo.com

Aix-la-Chapelle, avril 2016

Contenu

1	Avant-propos	5
1.1	Information sur ce manuel	5
1.1.1	Utilisation conforme	6
1.1.2	Conformité CE	6
1.1.3	Consignes de sécurité	6
1.2	develo dans Internet	7
2	Introduction	9
2.1	Que signifie dLAN ?	9
2.2	Le dLAN pro 1200+ PoE	9
2.3	Tout savoir sur le réseau	11
2.3.1	Prolongement simple de l'accès Internet via les câbles électriques	11
2.3.2	dLAN pair-à-pair	12
2.3.3	dLAN MDU	13
2.3.4	Utilisation de PoE	14
3	Mise en service	17
3.1	Contenu du coffret	17
3.2	Configuration système requise	18
3.3	Fonctions	18
3.3.1	Bouton de cryptage	18
3.3.2	Bouton PoE	19
3.3.3	Bouton Reset	19
3.3.4	Connexion Ethernet	20
3.3.5	Prise de courant intégrée	20
3.3.6	Mode d'économie d'énergie	20
3.4	Connecter dLAN pro 1200+ PoE	21
3.5	Logiciels pour Windows	22

4	Réseau dLAN pro	23
4.1	Sécuriser le réseau dLAN pro	23
4.2	Crypter le réseau dLAN pro par simple pression de bouton	23
5	Annexe	27
5.1	Optimisation de la largeur de bande	27
5.2	Élimination des anciens appareils	27
5.3	Conditions générales de garantie	28

1 Avant-propos

Merci de votre confiance !

Les solutions dLAN pro professionnelles de devolo constituent une solution économique en utilisant le réseau électrique d'un bâtiment pour établir un réseau IP large bande. L'avantage est évident : pas besoin de poser de nouveaux câbles – l'ampleur des travaux et les coûts liés restent faibles. Le CPL dLAN pro peut être utilisé comme réseau primaire facilement échelonnable ou pour compléter une infrastructure de réseau existante.

Avec le dLAN pro 1200+ PoE, vous créez votre propre réseau à domicile en quelques instants. Puisque les données sont véhiculées dans l'installation électrique existante grâce à l'ingénieuse technologie dLAN pro, la pose de nouveaux câbles est inutile.

1.1 Information sur ce manuel

Lisez attentivement toutes les instructions avant d'utiliser l'appareil et conservez le manuel et/ou le guide d'installation pour pouvoir le consulter ultérieurement.

Outre une petite introduction au thème « dLAN » ainsi qu'une présentation du dLAN pro 1200+ PoE dans le **chapitre 2** vous apprenez au **chapitre 3** comment vous pouvez mettre en service le dLAN pro 1200+ PoE

avec succès. Le **chapitre 4** décrit la configuration de votre réseau dLAN pro. Les indications sur les facteurs écologiques du produit, des astuces sur l'optimisation de la bande passante ainsi que nos conditions de garantie sont fournis dans le **chapitre 5** à la fin de ce manuel.

Vous trouverez les caractéristiques techniques du dLAN pro 1200+ PoE dans l'Internet www.devolo.com/fr/business-solutions.

Description des symboles

Dans cette section, nous vous fournissons une description succincte des différents symboles et de leur signification.



Remarque très importante dont le non-respect peut entraîner des dommages.



Remarque importante dont il est recommandé de tenir compte.



Informations supplémentaires et conseils sur les questions d'arrière-plan et sur la configuration de votre appareil.

1.1.1 Utilisation conforme

Utilisez l'adaptateur en suivant les instructions fournies dans ce manuel afin d'éviter d'endommager le matériel ou de vous blesser.

1.1.2 Conformité CE

Le produit est conforme aux exigences techniques de la directive 2014/30/EU ainsi qu'autres dispositions applicables du FTEG.



Il est conçu pour être utilisé au sein de la Communauté européenne, en Suisse et Norvège.

Le produit est un équipement de la classe B.

Vous trouverez la déclaration de conformité CE dans l'Internet www.devolo.com/fr/business-solutions

1.1.3 Consignes de sécurité

Il est impératif d'avoir lu et compris toutes les consignes de sécurité et instructions d'utilisation avant de mettre les appareils devolo en service et de conserver les manuels pour pouvoir les consulter ultérieurement.



ATTENTION – Risque d'électrocution

Les appareils devolo **ne doivent en aucun cas être ouverts. L'utilisateur court un risque d'électrocution si le boîtier est ouvert !**

Les appareils de devolo ne requièrent aucune maintenance de la part de l'utilisateur. En cas de dommage, coupez l'appareil devolo du réseau électrique en débranchant le boîtier ou en débranchant la fiche secteur. Adressez-vous ensuite exclusivement à des professionnels qualifiés (service après-vente). L'appareil a subi un **dommage** quand

- le câble d'alimentation ou la prise sont endommagés,
- du liquide (pluie ou eau) a pénétré dans l'appareil devolo,
- l'appareil devolo ne répond plus,
- le boîtier de l'appareil devolo est endommagé.

Les appareils devolo doivent uniquement être exploités sur un **réseau d'alimentation électrique** correspondant aux spécifications indiquées sur sa **plaque signalétique**.

Pour couper l'appareil devolo du secteur, débranchez le boîtier ou la fiche secteur de la prise de courant. **La prise de courant et tous les appareils réseau raccordés doivent être accessibles facilement pour que vous puissiez les débrancher rapidement en cas d'urgence.**

Utilisez les appareils devolo uniquement dans un local sec.

Débranchez les appareils avant de les nettoyer !

Évitez d'utiliser des produits de nettoyage à base de solvants risquant d'endommager le boîtier. Pour le nettoyage, utilisez uniquement un chiffon sec.



ATTENTION – Risque de surchauffe

Les appareils devolo ne doivent **en aucun cas être branchés directement les uns dans les autres**.

Installez les appareils devolo uniquement dans un endroit où une aération suffisante est garantie. Les fentes et les ouvertures du boîtier servent à la ventilation :

- **Ne jamais obstruer les fentes et les ouvertures** et ne jamais recouvrir les appareils devolo pendant le fonctionnement.
- Ne déposez **aucun objet sur** les appareils devolo.
- N'introduisez **aucun objet** dans les **ouvertures** des appareils devolo.
- N'exposez **pas** les appareils devolo à des **flammes nues** (bougie, feu de cheminée, etc.).

- N'exposez pas les appareils devolo **à une source de chaleur directe** (radiateur, rayons du soleil, etc.).

1.2 devolo dans Internet

Toutes les informations détaillées sur nos produits sont disponibles 24 heures sur 24 dans Internet à l'adresse www.devolo.com/fr/business-solutions. Dans **Professionnels**, vous trouverez non seulement le descriptif et la documentation des produits, mais aussi la version à jour des logiciels devolo et du microprogramme de l'appareil.

Si vous avez d'autres idées ou suggestions concernant nos produits, n'hésitez pas à nous contacter en écrivant à support@devolo.fr ou bien support@devolo.be !

2 Introduction

dLAN est une technologie intelligente et sûre avec laquelle vous pouvez facilement, rapidement et à un prix avantageux établir un réseau via le secteur sans devoir effectuer un câblage cher et fastidieux auparavant. En même temps, les performances et la facilité d'installation n'ont rien à envier aux méthodes traditionnelles.

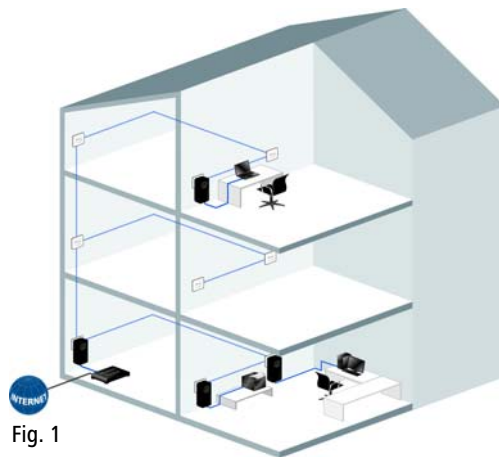


Fig. 1

2.1 Que signifie dLAN ?

Dans dLAN (**d**irect **L**ocal **A**rea **N**etwork), le réseau de câbles électriques posés dans les murs de la maison est utilisé pour transmettre les données entre les ordinateurs et les autres composants réseaux, connecté par adaptateurs correspondants. Chaque prise de courant murale devient alors un accès réseau. Pour transmettre les données, celles-ci sont transformées (« modulées ») et envoyées dans les câbles électriques sous forme de signal. La technologie ultramoderne garantit que le courant électrique et le réseau de données ne se gênent mutuellement. dLAN est synonyme d'une interconnexion rapide et fiable. Les informations transmises sont cryptées automatiquement avec un mot de passe pour éviter qu'elles soient interceptées et lues.

2.2 Le dLAN pro 1200+ PoE

- Développé pour l'utilisation professionnelle dans les réseaux de petite taille exigeant le maximum de fiabilité et de performance
- devolo Green IT – la technologie PowerSave intelligente fait économiser 90 % d'énergie – tout à fait automatiquement. Le mode d'économie d'énergie breveté de devolo reconnaît si l'ordinateur connecté avec l'appareil HomePlug est

allumé ou éteint et adapte automatiquement l'état de fonctionnement de l'appareil.

- Technologie CPL développée par le leader mondial du marché pour l'utilisation professionnelle
- Administration à distance professionnelle avec le logiciel dLAN AVpro Manager possédant des fonctions de configuration étendues
- Protection assurée dans les espaces publics : l'affichage de l'état par DEL et le bouton de cryptage peuvent être désactivés via la gestion à distance
- Le débit maximal de 1 200 Mbits/s vous fait bénéficier de la transmission de données au plus haut niveau. La technologie range+ assure une connexion Internet encore plus stable et une portée nettement supérieure.
- Port Gigabit Ethernet avec fonction PoE (selon IEEE 802.3af, puissance de sortie 15,4 watts).
- Sécurité optimale du réseau dLAN avec le cryptage AES avec une clé 128 bits
- Prise en charge de la Qualité de Service (QoS) pour la priorisation automatique des données
- Portée excellente atteignant 400 mètres dans les câbles électriques
- Le logiciel de configuration dLAN AVpro manager permet l'intégration rapide, fiable et confortable du dLAN pro 1200+ PoE dans les réseaux

dLAN pro avec des architectures différentes (pair-à-pair ou MDU).

2.3 Tout savoir sur le réseau

À l'appui de plusieurs scénarios d'application, ce chapitre vous montre des réseaux dLAN pro réalisables avec le dLAN pro 1200+ PoE.

2.3.1 Prolongement simple de l'accès Internet via les câbles électriques

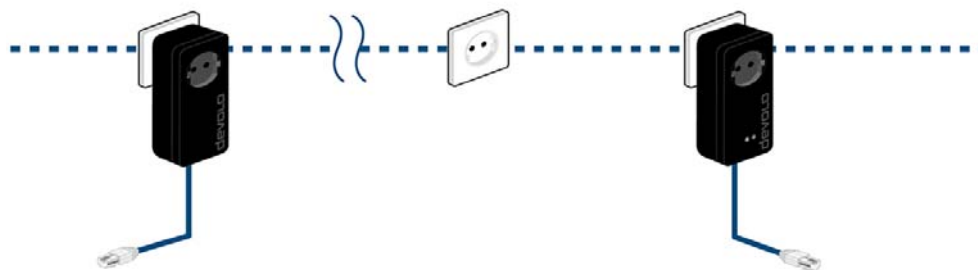


Fig. 2

2.3.2 dLAN pair-à-pair

Dans un réseau pair-à-pair (P2P), tous les appareils dLAN pro sont égaux. Les participants connectés au réseau peuvent communiquer directement et librement entre eux. L'appareil dLAN pro le mieux joignable par

tous les autres appareils dans le réseau devient automatiquement le coordinateur central ou CCo (Central Coordinator) qui coordonne la communication entre les participants. Par défaut, les appareils dLAN pro sont configurés en mode pair-à-pair.

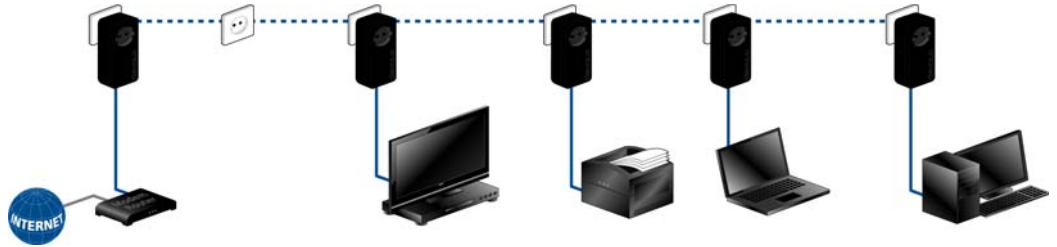


Fig. 3

2.3.3 dLAN MDU

Dans un réseau MDU (MDU : **M**ultiple **D**welling **U**nit), les participants du réseau sont connectés en tant qu'esclaves à un maître. Un (1) « maître » et ses esclaves forment un segment de réseau dLAN prologique. Un esclave n'envoie des données qu'à son maître correspondant. Sur le plan technique, les es-

claves du réseau dLAN MDU ne peuvent pas communiquer entre eux. Les maîtres dans un réseau dLAN MDU sont reliés entre eux via des commutateurs Ethernet. Le mode MDU est dès lors idéal pour l'extension du réseau étage par étage, par exemple dans les hôtels.

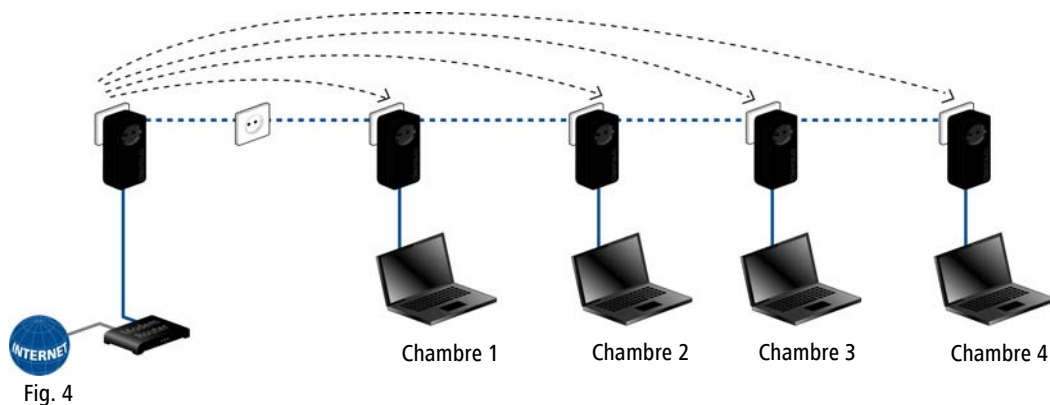


Fig. 4

2.3.4 Utilisation de PoE

Le connecteur Ethernet du dLAN pro 1200+ PoE peut servir d'alimentation électrique selon IEEE 802.3af Classe '0' pour le périphérique raccordé à ce port.

La fonction PoE du dLAN pro 1200+ PoE est **active par défaut**.

Vous pouvez désactiver la fonction PoE du dLAN pro 1200+ PoE **pour 10 secondes** afin de débrancher l'appareil connecté brièvement du réseau électrique et le redémarrer.

La fonction PoE du dLAN pro 1200+ PoE peut être désactivée de deux manières :

Avec le bouton PoE

- ① Appuyez sur le bouton PoE (symbole de l'éclair) sur le devant de l'appareil.
- ② La fonction PoE est de nouveau activée automatiquement au bout de 10 secondes.

Avec le dLAN AVpro manager

- ① Dans la fenêtre **Réseaux dLAN**, sélectionnez le réseau du dLAN pro 1200+ PoE considéré.
- ② Faites un clic droit sur l'appareil voulu dans l'image du réseau dLAN pour afficher le menu contextuel de l'appareil.

- ③ Cliquez sur le menu **Reset PoE** pour désactiver pendant **10 secondes** la fonction PoE du connecteur Ethernet. L'alimentation électrique du périphérique connecté est interrompue pendant 10 secondes.



Si le périphérique considéré est un élément du réseau, la désactivation de la fonction PoE peut avoir un effet sur l'accès aux terminaux connectés.

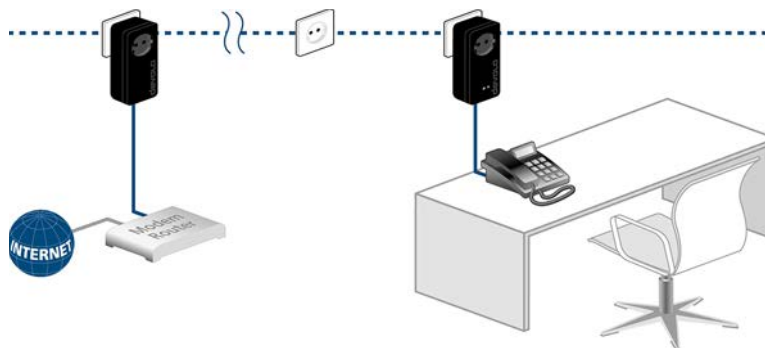


Fig. 5



Fig. 6

3 Mise en service

Ce chapitre décrit la mise en service de votre dLAN pro 1200+ PoE. Il explique les fonctions ainsi que le raccordement du dLAN pro 1200+ PoE. Nous vous présentons par ailleurs brièvement le logiciel devolo.



Fig. 7 en fonction de la version nationale

3.1 Contenu du coffret

Avant d'installer votre dLAN pro 1200+ PoE, vérifiez que tous les composants faisant partie du produit sont bien dans le coffret :

- **Single Kit:**

- dLAN pro 1200+ PoE
- Câble Ethernet
- Guide d'installation sur papier
- Documentation sur www.devolo.com/fr/business-solutions

ou

- **Starter Kit:**


- dLAN pro 1200+ PoE
- dLAN pro 1200+
- Deux câbles Ethernet
- Guide d'installation sur papier
- Documentation sur www.devolo.com/fr/business-solutions

devolo se réserve le droit de modifier le contenu du coffret sans préavis.

3.2 Configuration système requise

- **Systèmes d'exploitation** : Windows 7 (x86/x64), Windows 8 (x86/x64), Windows 10 (x86/x64), Linux (Ubuntu 12.4) et tous les systèmes d'exploitation compatibles réseau

- **Raccordement au réseau**

 *Attention, votre ordinateur ou l'appareil correspondant doit disposer d'une carte réseau ou d'un adaptateur réseau avec interface réseau.*



Pour mettre en place un réseau dLAN pro, vous avez besoin au minimum de deux appareils dLAN pro (200 Mbits/s, 500 Mbits/s ou 1200 Mbits/s).

3.3 Fonctions

Le dLAN pro 1200+ PoE possède :

- 2 témoins lumineux (DEL)
- 1 bouton de cryptage
- 1 bouton PoE
- 1 bouton Reset
- 1 connecteur Ethernet avec fonction PoE
- 1 prise de courant intégrée

3.3.1 Bouton de cryptage



Ce bouton commande les fonctions suivantes :

Cryptage du réseau dLAN pro

- Pour crypter votre réseau dLAN pro individuellement, appuyez – en l'espace de 2 minutes – sur **chaque bouton de cryptage** de chaque appareil pendant env. **1 seconde**.
- Pour supprimer un appareil dLAN pro du réseau, appuyez sur le **bouton de cryptage** de l'appareil voulu **pendant au moins 10 secondes**.



Pour des raisons de sécurité, la fonction du bouton de cryptage peut être désactivée dans le logiciel dLAN AVpro manager.



Pour plus d'informations sur le cryptage dLAN, veuillez consulter le chapitre 4 Réseau dLAN pro.

Témoin lumineux

Le témoin lumineux (DEL) indique l'état de dLAN pro 1200+ PoE par des clignotements différents ou un voyant stable :

- La DEL **clignote rapidement en rouge** à intervalles réguliers quand le dLAN pro 1200+ PoE est

branché sur le **réseau électrique** mais qu'il n'y a **pas de connexion dLAN**.

! *Assurez-vous que l'appareil est relié correctement au réseau 220V et que l'opération de cryptage a été effectuée sans erreur. Pour des informations complémentaires, reportez-vous à **3.4 Connecter dLAN pro 1200+ PoE**.*

- La DEL est **allumée en blanc** quand le dLAN pro 1200+ PoE est **opérationnel** et une **connexion dLAN** est **active**.
- La DEL **clignote rapidement en blanc** à intervalles réguliers pendant l'opération de cryptage (**pairing**) dans le réseau dLAN pro.
- La DEL **clignote en blanc** à intervalles **irréguliers** quand le dLAN pro 1200+ PoE est en **mode d'économie d'énergie**.
- La DEL **clignote en rouge** à intervalles réguliers si le débit de transmission de données du dLAN pro 1200+ PoE n'est pas optimal. Vous trouverez des informations concernant l'amélioration du débit de transmission de données au chapitre **5.1 Optimisation de la largeur de bande**.



La fonction d'affichage de l'état par DEL peut être désactivée dans dLAN AVpro manager.

3.3.2 Bouton PoE



Ce bouton commande la fonction PoE de la manière suivante :

La fonction PoE du dLAN pro 1200+ PoE est **active par défaut**.

Vous pouvez désactiver la fonction PoE du dLAN pro 1200+ PoE **pour 10 secondes** afin de débrancher l'appareil connecté brièvement du réseau électrique et le redémarrer.



*Pour plus d'informations sur la fonction PoE, veuillez consulter le chapitre **2.3.4 Utilisation de PoE**.*

Témoin lumineux

Le témoin lumineux (DEL) indique l'état de l'alimentation PoE par des clignotements différents ou un voyant stable :

- La DEL est allumée en blanc quand l'alimentation PoE est active.
- La DEL est éteinte pendant les 10 secondes où l'alimentation PoE est désactivée.

3.3.3 Bouton Reset

Le bouton **Reset** (à côté de la prise Ethernet) a la fonction suivante :

- Pour réinitialiser le dLAN pro 1200+ PoE et restaurer la **configuration par défaut**, appuyez sur ce bouton pendant **plus de 10 secondes**. Nous attirons votre attention sur le fait que tous vos réglages personnalisés seront perdus !

! *Pour actionner le bouton de réinitialisation, ser-vez-vous d'un objet pointu (trombone, etc.).*

3.3.4 Connexion Ethernet

Cette prise sert à relier un ordinateur ou un autre appareil réseau au dLAN pro 1200+ PoE au moyen d'un câble Ethernet courant.

Le connecteur Ethernet peut servir d'alimentation électrique selon IEEE 802.3af Classe '0' pour un appareil raccordé à ce port.

3.3.5 Prise de courant intégrée

Quand vous connectez des appareils additionnels sur un bloc multiprises, branchez ce bloc multiprises dans la prise du dLAN pro 1200+ PoE. Le filtre d'alimentation intégré élimine les signaux parasites des appareils connectés et améliore nettement la transmission des données dans le réseau.

3.3.6 Mode d'économie d'énergie

Un appareil dLAN pro passe au bout de quelques minutes en mode d'économie d'énergie si aucun appareil

réseau en circuit (p. ex. ordinateur avec carte réseau inactive) n'est connecté à l'interface réseau. **En mode d'économie d'énergie, l'appareil dLAN pro n'est pas accessible via le circuit électrique.** Dès que l'appareil réseau connecté à l'interface réseau (par exemple l'ordinateur) est de nouveau mis sous tension, votre appareil dLAN pro est également accessible via le réseau électrique.



Un appareil dLAN pro raccordé à l'ordinateur ne peut passer en mode d'économie d'énergie que si la carte réseau de l'ordinateur éteint est également inactive.

Si vous utilisez une carte réseau restant active malgré que l'ordinateur soit éteint, nous vous recommandons de brancher l'ordinateur sur un bloc multiprise muni d'un bouton marche/arrêt, afin que le PC et la carte réseau intégrée soient hors tension.

Pour **éviter** qu'un appareil dLAN pro passe en mode d'économie d'énergie, cette fonction peut être **désactivée** dans le logiciel **dLAN AVpro manager**.



Les informations détaillées au sujet de devolo Green IT et du développement durable sont disponibles sur Internet sur www.devolo.com.

3.4 Connecter dLAN pro 1200+ PoE

Dans ce paragraphe, nous vous montrons comment vous pouvez connecter le dLAN pro 1200+ PoE à un ordinateur ou à un autre appareil réseau.



La plage de tension d'alimentation admise pour le fonctionnement de l'appareil ainsi que la puissance consommée figurent sur l'étiquette d'identification au dos du boîtier. Les informations techniques détaillées peuvent être consultées sur la fiche sur Internet :

www.devolo.com/fr/business-solutions.

- ① Reliez le dLAN pro 1200+ PoE au port réseau de votre ordinateur ou d'un périphérique réseau en utilisant un câble Ethernet.



Lors du câblage, veillez à ce que les câbles ne fassent pas trébucher.

- ② Branchez le dLAN pro 1200+ PoE dans une prise disponible.



La prise de courant et tous les appareils réseau raccordés doivent être accessibles facilement pour que vous puissiez les débrancher rapidement en cas d'urgence.

Pour couper l'appareil du secteur, débranchez le boîtier ou la fiche secteur de la prise de courant.



Les autres appareils raccordés avec un bloc multiprises sont reliés au réseau électrique en branchant ce bloc multiprise dans la prise intégrée du dLAN pro 1200+ PoE.

- ③ Une fois que vous avez raccordé au moins deux appareils dLAN pro comme décrit plus haut, votre réseau dLAN pro est établi. Pour sécuriser maintenant votre réseau, continuez par la configuration de votre réseau. Lisez à ce sujet le chapitre **4 Réseau dLAN pro**.



Les informations détaillées sur l'intégration d'autres appareils dLAN pro de devolo sont disponibles sur notre site Web : www.devolo.com/fr/business-solutions.

3.5 Logiciels pour Windows

Le logiciel de devolo est prêt à être téléchargé sur www.devolo.com/fr/business-solutions. Après avoir téléchargé le fichier d'installation sur votre ordinateur, exécutez-le en double-cliquant.

L'assistant d'installation vous permet d'installer devolo dLAN AVpro manager et le manuel produit correspondant sur le système d'exploitation Windows.

Une fois le logiciel devolo dLAN AVpro manager installé, vous le trouverez avec le manuel produit correspondant dans le groupe de programmes Démarrer ↗ Programmes ↗ devolo.

À côté du cryptage individuel de votre réseau dLAN pro et de la protection contre les accès abusifs, **dLAN pro AVpro manager** offre aussi des fonctions de gestion étendues de dLAN pro.



Vous trouverez des descriptions détaillées et des informations relatives à la configuration de votre réseau dLAN pro dans le manuel produit du devolo dLAN AVpro manager.

4 Réseau dLAN pro

4.1 Sécuriser le réseau dLAN pro

Avant de pouvoir utiliser votre dLAN pro 1200+ PoE dans un réseau dLAN pro, vous devez d'abord le relier à d'autres périphériques dLAN pro pour former le réseau. Deux informations spécifiques sont particulièrement intéressantes dans ce contexte :

- Grâce à l'utilisation commune d'un mot de passe dLAN, on crée un réseau dLAN pro privé.
- L'utilisation commune du mot de passe dLAN sert aussi bien à contrôler l'accès au réseau dLAN pro qu'à crypter les données transmises et donc à sécuriser le réseau.

Le mot de passe dLAN peut être fixé automatiquement à l'aide du **bouton de cryptage**, ou manuellement à l'aide du **dLAN AVpro manager**. Respectez le principe suivant lors du choix de la méthode de cryptage :

- Dans les réseaux dLAN pro où **tous les appareils** dLAN pro possèdent un **bouton de cryptage**, le cryptage individuel des données fonctionne après une simple pression sur le bouton.
- Dans les réseaux dLAN pro dans lesquels coexistent des appareils **avec et sans bouton de**

cryptage, le cryptage doit être configuré à l'aide du **dLAN AVpro manager**.

4.2 Crypter le réseau dLAN pro par simple pression de bouton

Pour crypter un réseau dLAN pro dans lequel tous les appareils dLAN pro ont un bouton de cryptage, appuyez simplement sur ce bouton. En appuyant sur ce bouton, votre réseau dLAN pro est sécurisé au moyen d'un mot de passe aléatoire.



Pour des raisons de sécurité, la fonction du bouton de cryptage peut être désactivée dans le logiciel dLAN AVpro manager.

Nous décrivons ci-dessous la façon exacte de procéder avec le cryptage à l'aide des différents scénarios de réseau possibles :



Une configuration n'est pas possible en mode d'économie d'énergie.

Cryptage dans un nouveau réseau dLAN pro avec un dLAN pro 1200+ PoE et un autre appareil dLAN pro

Terminé ! Votre réseau dLAN pro est maintenant protégé contre les accès non autorisés.

Après avoir réussi à connecter les deux appareils dLAN pro, appuyez – en l'espace de 2 minutes – sur chacun des boutons de cryptage pendant > 1 seconde.

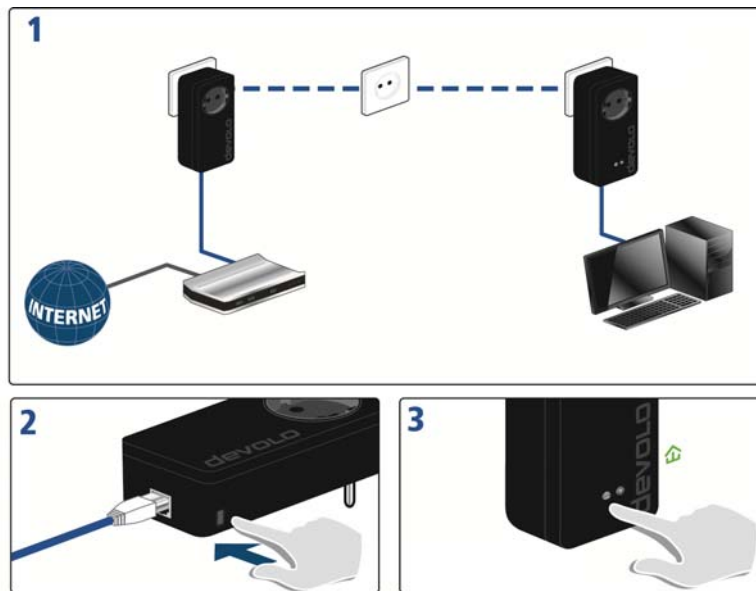


fig. 8

Installation d'un appareil dLAN pro supplémentaire dans le réseau dLAN pro

Si votre réseau dLAN pro existant est déjà sécurisé à l'aide du bouton de cryptage, vous pouvez continuer de la même manière pour intégrer d'autres appareils. Après avoir connecté avec succès le nouveau appareil dLAN pro appuyez – en l'espace de 2 minutes – d'abord sur le bouton de cryptage (> 1 seconde) d'un appareil du réseau existant et puis sur le bouton de

cryptage (> 1 seconde) du nouveau appareil dLAN pro.

Terminé ! Le nouvel appareil dLAN pro est intégré dans votre réseau. Pour intégrer d'autres appareils dLAN pro dans votre réseau, procédez comme nous venons de le décrire.

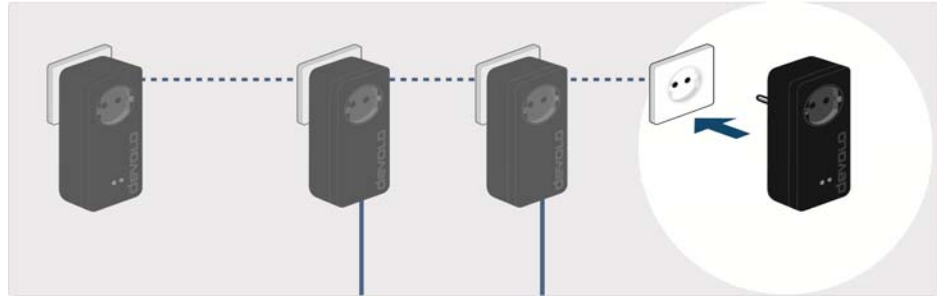


fig. 9

Supprimer un appareil dLAN pro dans un réseau pro

Pour supprimer un dLAN pro 1200+ PoE ou un autre appareil dLAN pro avec bouton de cryptage d'un réseau existant, appuyez pendant au moins 10 secondes sur le bouton de cryptage de l'appareil correspondant.

Pour supprimer un dLAN pro 1200+ PoE ou un autre appareil dLAN pro sans bouton de cryptage d'un réseau existant, ouvrez le programme dLAN AVpro manager accessible dans **Démarrer** ⇨ **Tous les programmes** ⇨ **devolo** ⇨ **dLAN AVpro manager**. Sélectionnez **Unused devices** et ouvrez le menu contextuel de l'appareil dLAN pro correspondant (clic droit sur l'appareil), puis cliquez sur **Delete**.

Cet appareil reçoit un nouveau mot de passe aléatoire et est ainsi exclu de votre réseau. Pour l'intégrer ensuite à un autre réseau dLAN pro, procédez comme décrit plus haut, selon que vous voulez créer un nouveau réseau ou en élargir un déjà existant.



L'assistant d'installation vous permet d'installer le logiciel de configuration dLAN pro AVpro manager et le manuel produit correspondant sur le système d'exploitation Windows (voir 3.5 Logiciels pour Windows).

5 Annexe

5.1 Optimisation de la largeur de bande

Pour exclure de prime abord d'éventuelles sources de parasitage, nous vous recommandons de respecter les «règles de connexion» suivantes :

- Branchez l'appareil directement dans une prise murale, évitez d'utiliser un bloc multiprises.

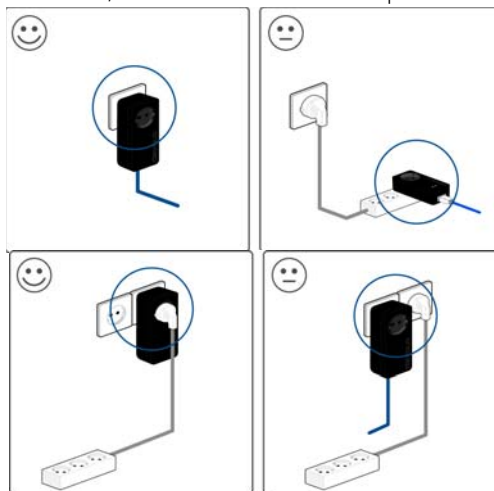


fig. 10

- Les autres appareils réseau reliés à l'aide d'un bloc multiprises devraient être branchés sur le réseau électrique via la prise intégrée du dLAN pro 1200+ PoE.
- Pour utiliser la fonction de filtre du dLAN pro 1200+ PoE de manière optimale et améliorer le transfert de données dans le réseau, branchez le bloc multiprise toujours dans la **prise** du dLAN pro 1200+ PoE.

5.2 Élimination des anciens appareils

Applicable dans les pays de l'Union Européenne et les autres pays européens ayant un système de récupération séparé.



Le symbole de poubelle barrée qui se trouve sur l'appareil signifie que cet adaptateur est un appareil électrique ou électronique soumis à la directive Européenne Community WEEE sur les appareils électriques. Ce type d'appareil ne peut plus être éliminé avec les ordures ménagères. Vous pouvez pour cela les déposer gratuitement dans les centres de collecte communaux. Veuillez vous adresser à votre administration locale pour connaître l'adresse et les horaires d'ouverture du centre de collecte le plus proche de chez vous.

5.3 Conditions générales de garantie

Nous accordons ces conditions générales de garantie de devolo AG aux acheteurs de produits devolo. Elles complètent le droit à la garantie défini par la loi, sous réserve des conditions suivantes :

1 Objet de la garantie

- a) La garantie s'applique au produit livré et à ses composants. Les composants présentant des vices de fabrication ou de matière seront, au choix de devolo, remplacés ou réparés gratuitement à condition qu'ils aient été manipulés correctement et que le mode d'emploi ait été respecté. En guise d'alternative, devolo se réserve le droit d'échanger l'appareil défectueux par un appareil de remplacement doté de fonctions et de caractéristiques identiques. Les manuels et logiciels éventuellement fournis avec le matériel sont exclus de la garantie.

- b) Les coûts des pièces et de main d'œuvre sont à la charge de devolo AG ; les frais de l'envoi du matériel défectueux à l'atelier de maintenance et/ou à devolo sont à la charge de l'acheteur.
- c) La propriété des pièces remplacées est transférée à devolo AG.
- d) Au-delà de la réparation et du remplacement des pièces défectueuses, devolo AG est autorisé à effectuer des modifications techniques (par exemple une mise à jour des logiciels micro-programmes) pour mettre l'appareil au niveau technologique actuel. Ceci n'entraîne pas de frais supplémentaires pour l'acquéreur. La mise à niveau ne constitue pas pour autant un droit légitime de l'acquéreur.

2 Durée de la garantie

La durée de la garantie accordée sur ce produit devolo est de trois années. La garantie prend effet le jour de la livraison du produit par le revendeur agréé devolo. Les prestations fournies par devolo dans le cadre de la garantie ne conduisent aucunement à un prolongement de la durée de la garantie, et n'engendrent pas non plus une nouvelle garantie. La durée de garantie des pièces de rechange utilisées expire en même temps que la garantie du produit entier.

3 Modalités

- a) Si des défauts surviennent pendant la période de garantie, l'acheteur doit faire valoir son droit de garantie immédiatement, au plus tard 7 jours après l'apparition du défaut.
- b) Tout endommagement reconnaissable de l'extérieur (par exemple boîtier endommagé) survenu lors du transport doit être signalé immédiatement à l'entreprise de transport ainsi qu' à l'expéditeur. Tout endommagement non décelable de l'extérieur doit être signalé immédiatement après constatation, au plus tard 3 jours après la livraison et par écrit à l'entreprise de transport ainsi qu' à l'expéditeur.
- c) Le transport du produit défectueux vers le service qui traite les droits de garantie, ainsi que son renvoi après la réparation se font aux frais et aux risques de l'acheteur.
- d) Les revendications dans le cadre de la garantie ne sont acceptées que si l'acheteur fournit une copie de la preuve d'achat.

Dans certains cas, devolo se réserve le droit de demander l'original de la preuve d'achat.

4 Exclusion de la garantie

La garantie est exclue en particulier dans les cas suivants :

- a) si l'étiquette portant le numéro de série a été retiré,
- b) en cas d'endommagement ou de destruction dans le cas de force majeure ou d'une autre influence hors du contrôle de devolo AG (p. ex. humidité, foudre, poussière ou autres influences extérieures),
- c) en cas de stockage ou d'utilisation du produit non conforme aux conditions indiquées dans la spécification technique,
- d) si les défauts sont dus à une mauvaise utilisation, en particulier si la description du système et le mode d'emploi n'ont pas été respectés,
- e) si l'appareil a été ouvert, réparé ou modifié par une personne qui n'en a pas été chargé par devolo,
- f) si le produit présente des endommagements mécaniques, de quelque nature qu'ils soient,
- g) si l'acheteur ne fait pas valoir son droit de garantie dans les délais prévus par les articles 3a) ou 3b).

5 Erreurs de manipulation

S'il s'avère que le défaut du produit a été provoqué par du matériel défectueux d'un autre constructeur, par une erreur de logiciel, par une mauvaise installation ou manipulation, devolo se réserve le droit de facturer les frais de vérification à l'acquéreur.

6 Conditions complémentaires

En dehors des conditions mentionnées, l'acheteur n'aura aucun recours envers devolo AG.

- a) Cette garantie n'établit aucun droit supplémentaire, en particulier le droit à réhabilitation ou la prétention à diminution. Toute réclamation de dommages-intérêts, quelle qu'en soit la raison, est exclue. Cette garantie ne limite pas les droits de l'acquéreur conformément aux lois sur la responsabilité pro-

duit, par exemple dans les cas de dommages corporels ou d'endommagement des objets personnels ou dans les cas de préméditation ou de négligence grossière, dans lesquels devolo AG engage impérativement sa responsabilité.

- b) En particulier, le remboursement d'un manque à gagner ou de dommages directs ou indirects sont exclus.
- c) devolo n'engage aucune responsabilité pour la perte de données ou la récupération de ces données en cas de faute légère ou moyenne.
- d) Dans les cas où devolo provoque la destruction de données avec préméditation ou par négligence grossière, devolo engage sa responsabilité pour le rétablissement typique tel qu'il serait à réaliser en cas de création régulière de copies de sauvegarde selon les mesures de sécurité adéquates.
- e) La garantie s'applique uniquement au premier acheteur et ne peut être transférée à un tiers.
- f) Pour toute contestation le tribunal de Aachen (Aix-la-Chapelle) est seul compétent, si l'acheteur est une personne exerçant une activité commerciale et en a tous les droits et obligation. Si l'acquéreur n'a pas d'attribution de juridiction en R.F.A. ou si son domicile ou son lieu de résidence habituel est transféré en dehors du champ d'application territorial de la R.F.A. après la conclusion du contrat, le tribunal du siège social de devolo est seul compétent. Ceci est valable également si le domicile ou le lieu de résidence habituel de l'acheteur n'est pas connu au moment de l'introduction d'une action.
- g) La loi applicable est la loi de la République Fédérale d'Allemagne. Le droit de l'ONU en matière d'achat n'est pas applicable.

Index

A

Appareil dLAN pro 12

B

Bouton de cryptage 23

C

CCo 12

Conformité CE 6

Consignes de sécurité 6

Contenu du coffret 17

Coordinateur central 12

D

DEL 18, 19

devolo dLAN AVpro manager 22

devolo Green IT 9

E

Élimination des anciens appareils 27

G

Garantie 28

M

Master 13

MDU 13

Multiple Dwelling Unit 13

P

P2P 12

Pair-à-pair 12

PoE 14

Prise de courant intégrée 20, 27

R

Raccordement au réseau 20

Réinitialisation 19

S

Segment de réseau 13

Slave 13

T

Témoin lumineux 18, 19

U

Utilisation conforme 6

